



## Fiche teaser préalable à consultation Canal Seine-Nord Europe TRAVAUX ET PRESTATIONS ASSOCIEES NECESSAIRES A LA REALISATION DE L'ECLUSE D'OISY-LE-VERGER

Communication en amont à destination des entreprises les informant de la publication prochaine d'une consultation dans le cadre du projet CSNE.

### Coordonnées de l'émetteur du besoin :

Nom et adresse officiels de l'organisme acheteur : **SOCIETE DU CANAL SEINE-NORD EUROPE**

Adresse : **23 Place d'Armes 60200 Compiègne**

Téléphone : **03 44 40 74 98**

Adresse internet du pouvoir adjudicateur : <https://www.canal-seine-nord-europe.fr/>



### Procédure de consultation

Date ~~prévisionnelle~~ de lancement : **mars-30 avril 2024**

Date prévisionnelle d'attribution du marché : **2<sup>ème</sup> trimestre Août 2025**

Procédure retenue : Procédure avec négociation

- Les candidats sont invités à remettre un dossier de candidature démontrant leur capacité à assurer les travaux et prestations associées (capacités attendues mentionnées dans les pièces de consultation).
- La phase offres sera engagée avec les seuls candidats dont la candidature aura été retenue.

Lien vers la consultation : Plateforme PLACE – [www.marches-publics.gouv.fr](http://www.marches-publics.gouv.fr)

### Caractéristiques du marché

## TRAVAUX ET PRESTATIONS ASSOCIEES NECESSAIRES A LA REALISATION DE L'ECLUSE D'OISY-LE-VERGER (M514).

Prix : Unitaires et forfaitaires

Délai global d'exécution : 62 mois pour travaux et mise en eau – 22 mois supplémentaires pour prestations particulières d'assistance à l'exploitation (soit 84 mois au total).

- **Clause PME** : OUI – taux de 20 %
- **Clause CIAE** : OUI - clauses d'insertion par l'activité économique

### Principales prestations

#### Missions principales

La présente consultation a pour objet l'ensemble des travaux et des prestations associées nécessaires à la réalisation de l'écluse de Oisy-le-Verger pour le projet de construction du canal Seine-Nord Europe (CSNE).

Les travaux et prestations associées nécessaires à la réalisation de l'écluse de Oisy-le-Verger sont notamment les suivants :

- + Des travaux préparatoires de dégagement des emprises, d'installations de chantier et de création d'accès ;
- + Des travaux spéciaux de fondation : paroi moulée et ses ouvrages annexes (exemples : bouchon injecté, butons, tirants, drainage et assainissement), le terrassement en déblai à l'intérieur de l'enceinte créée et leur mise en dépôt provisoire ou définitif ;
- + La construction des structures principalement en béton armé de l'écluse :
  - Sas,
  - Têtes amont et aval,

- 2 tours de vannes,
  - 5 paires d'aqueducs de connexion des bassins à la chambre du sas,
  - La station de pompage et ces ouvrages annexes (chambre intermédiaire, structure de rejet, canalisations),
  - Divers murs et autres ouvrages en béton
- + Des terrassements principalement en remblai au contact et autour des structures ;
- + La fabrication et le montage d'une partie des équipements notamment les portes d'écluse, vannes de sassement, bollards flottants... ;
- + L'insertion et la coordination avec d'autres équipements qui font l'objet de marchés et de lots spécifiques \* portant sur leur fabrication, montage et réception comme par exemple :
- Les équipements oléo-hydrauliques (vérins, ...)
  - Les équipements de pompage,
  - Les batardeaux,
  - Les équipements relatifs aux courants forts et des équipements dit de courant faible ou relatifs aux systèmes seront également installés sur le site de l'écluse
  - Les travaux d'aménagement de surface principalement de VRD et aussi d'engazonnement et plantation
- + Le montage des équipements métalliques du sas tels que les bollards, échelles ou passerelles ;
- + Des travaux de construction d'équipements portuaires dans les avant-ports tel que :
- Des ducs d'albe et leurs équipements,
  - Des estacades de guidage et leurs équipements
- + Des travaux relatifs à l'étanchéité des avant-ports principalement :
- Pose d'un dispositif d'étanchéité par géomembrane,
  - Protection des talus et du fond des avant-ports par matelas ou dalle béton
  - Divers dispositifs singuliers aux raccordements d'ouvrages
- + Des opérations d'exploitation des ouvrages construits ou assemblés entre l'achèvement partiel ou total de la construction et la mise en exploitation de CSNE ; par exemple :
- Mobilisation de la station de pompage pour opérer la première mise en eau puis le maintien des niveaux après cette première mise en eau
  - Maintien de l'ouvrage entre l'achèvement partiel ou total de la construction et la mise en exploitation comprenant notamment des phases d'attentes
  - Différentes phases de réception notamment les réceptions en eau nécessitant la fin de travaux réalisé par d'autres titulaires de marchés ou encore la marche à blanc
- + Les installations temporaires pour les besoins du chantier ;
- + Les opérations visant au respect :
- De la qualité,
  - De l'environnement et du développement durable (par référence à l'arrêté d'autorisation environnementales),
  - De la sécurité et de la santé
- + La gestion des risques, des coûts et des délais des interfaces avec les autres marchés travaux ;
- + Les travaux topographiques ;
- + Les reconnaissances complémentaires de sol ;
- + Les études d'exécution ;
- + La fourniture des éléments constitutifs du dossier des ouvrages exécutés ;
- + La fourniture d'un DIUO sur les ouvrages construits ou assemblés et des opérations d'assistance à VNF exploitant de CSNE comme du suivi ou des formations du personnel et les livrables associés.

\* A noter « marchés et lots spécifiques » : Cette procédure ne concerne que les travaux principaux nécessaires à la réalisation de l'écluse.

Les besoins non inclus dans ces travaux principaux, mais concourant à la réalisation de l'écluse, dont ceux précités, feront l'objet de procédures dédiées : aménagement paysagers, VRD, équipements oléohydrauliques, équipements divers : équipements relatifs aux courants forts et équipements dits de courant faible ; équipements relatifs aux systèmes de pompage et dégrillage ; équipements de gestion hydraulique et d'auscultation...

### Éléments techniques complémentaires



Image ONE5 (vue architecturale)

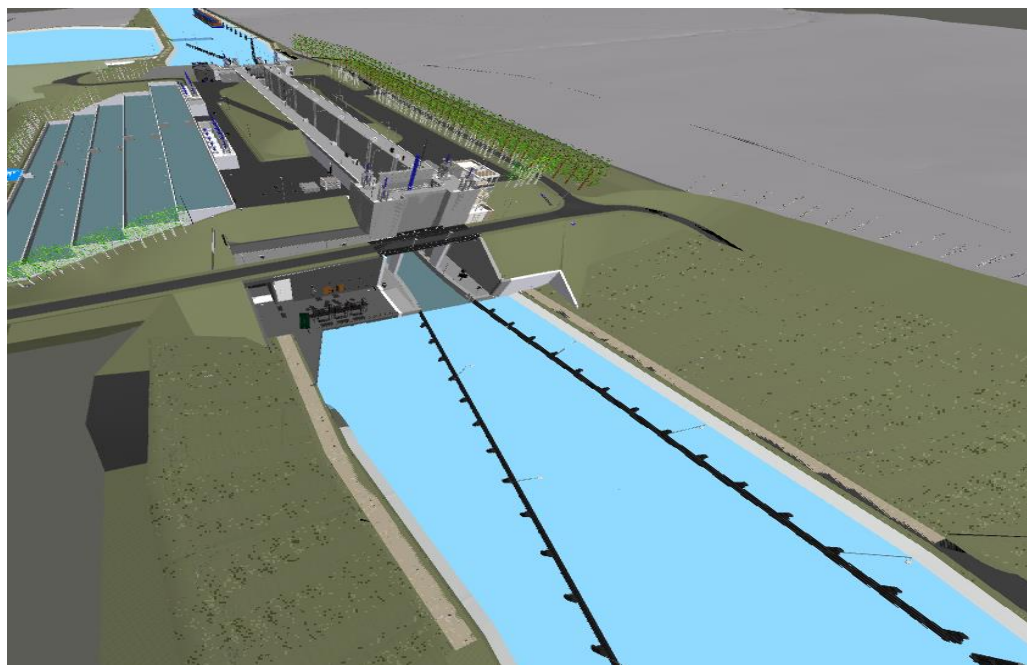


Image ONE 5 (Extrait Maquette BIM)

Pour suivre les opportunités en continu...

Référez-vous sur <https://hautsdefrance.ccibusiness.fr/canal-seine-nord-europe>

Votre entreprise intègre la communauté projet CSNE et bénéficie ainsi d'une visibilité accrue. Elle est identifiée sur une cartographie dynamique par compétences. Votre profil utilisateur permet à tout moment aux acheteurs de vous contacter.

Et accéder aux opportunités d'affaires du chantier. Vous serez informé par newsletter de l'actualité business du projet : consultations, rencontres d'affaires, sourcing, news/actu...