
[MàJ du 03/05/24 Fiche teaser : TRAVAUX ET PRESTATIONS ASSOCIEES NECESSAIRES A LA REALISATION DE L'ECLUSE D'OISY-LE-VERGER \(M514\)](#)

[Imprimer](#)

Logo

Image

Deadline

- [Se connecter](#) ou [s'inscrire](#) pour poster un commentaire

Contenu

Procédure de consultation

Date de lancement : 30 avril 2024

Date prévisionnelle d'attribution du marché : Août 2025

Procédure retenue : Procédure avec négociation

- Les candidats sont invités à remettre un dossier de candidature démontrant leur capacité à assurer les travaux et prestations associées (capacités attendues mentionnées dans les pièces de consultation).
- La phase offres sera engagée avec les seuls candidats dont la candidature aura été retenue.

Lien vers la consultation : Plateforme PLACE – www.marches-publics.gouv.fr

Caractéristiques du marché

TRAVAUX ET PRESTATIONS ASSOCIEES NECESSAIRES A LA REALISATION DE L'ECLUSE D'OISY-LE-VERGER (M514).

Prix : Unitaires et forfaitaires

Délai global d'exécution : 62 mois pour travaux et mise en eau – 22 mois supplémentaires pour prestations particulières d'assistance à l'exploitation (soit 84 mois au total).

- **Clause PME** : OUI – taux de 20 %
- **Clause CIAE** : OUI - clauses d'insertion par l'activité économique

Principales prestations

Missions principales

La présente consultation a pour objet l'ensemble des travaux et des prestations associées nécessaires à la réalisation de l'écluse de Oisy-le-Verger pour le projet de construction du canal Seine-Nord Europe (CSNE).

Les travaux et prestations associées nécessaires à la réalisation de l'écluse de Oisy-le-Verger sont notamment les suivants :

- Des travaux préparatoires de dégagement des emprises, d'installations de chantier et de création d'accès ;
- Des travaux spéciaux de fondation : paroi moulée et ses ouvrages annexes (exemples : bouchon injecté, drainage et assainissement), le terrassement en déblai à l'intérieur de l'enceinte créée et leur mise en œuvre définitive ;
- La construction des structures principalement en béton armé de l'écluse :
 - Sas,
 - Têtes amont et aval,
 - 2 tours de vannes,
 - 5 paires d'aqueducs de connexion des bassins à la chambre du sas,
 - La station de pompage et ces ouvrages annexes (chambre intermédiaire, structure de rejet, canalisations...),
 - Divers murs et autres ouvrages en béton
- Des terrassements principalement en remblai au contact et autour des structures ;
- La fabrication et le montage d'une partie des équipements notamment les portes d'écluse, vannes de sas flottants... ;
- L'insertion et la coordination avec d'autres équipements qui font l'objet de marchés et de lots spécifiques de fabrication, montage et réception comme par exemple :
 - Les équipements oléo-hydrauliques (vérins, ...)
 - Les équipements de pompage,
 - Les batardeaux,
 - Les équipements relatifs aux courants forts et des équipements dit de courant faible ou relatifs aux courants faibles également installés sur le site de l'écluse
 - Les travaux d'aménagement de surface principalement de VRD et aussi d'engazonnement et plantations
- Le montage des équipements métalliques du sas tels que les bollards, échelles ou passerelles ;
- Des travaux de construction d'équipements portuaires dans les avant-ports tel que :
 - Des ducs d'albe et leurs équipements,
 - Des estacades de guidage et leurs équipements
- Des travaux relatifs à l'étanchéité des avant-ports principalement :
 - Pose d'un dispositif d'étanchéité par géomembrane,
 - Protection des talus et du fond des avant-ports par matelas ou dalle béton

- Divers dispositifs singuliers aux raccordements d'ouvrages
- Des opérations d'exploitation des ouvrages construits ou assemblés entre l'achèvement partiel ou total de la mise en exploitation de CSNE ; par exemple :
 - Mobilisation de la station de pompage pour opérer la première mise en eau puis le maintien des n... première mise en eau
 - Maintien de l'ouvrage entre l'achèvement partiel ou total de la construction et la mise en exploi... notamment des phases d'attentes
 - Différentes phases de réception notamment les réceptions en eau nécessitant la fin de travaux r... titulaires de marchés ou encore la marche à blanc

- Les installations temporaires pour les besoins du chantier ;
- Les opérations visant au respect :
 - De la qualité,
 - De l'environnement et du développement durable (par référence à l'arrêté d'autorisation environnemen...)
 - De la sécurité et de la santé
- La gestion des risques, des coûts et des délais des interfaces avec les autres marchés travaux ;
- Les travaux topographiques ;
- Les reconnaissances complémentaires de sol ;
- Les études d'exécution ;
- La fourniture des éléments constitutifs du dossier des ouvrages exécutés ;
- La fourniture d'un DIUO sur les ouvrages construits ou assemblés et des opérations d'assistance à VNF e... comme du suivi ou des formations du personnel et les livrables associés.

* A noter « marchés et lots spécifiques » : Cette procédure ne concerne que les travaux principaux nécessaires à l'écluse.

Les besoins non inclus dans ces travaux principaux, mais concourant à la réalisation de l'écluse, dont ceux précités, sont traités par des procédures dédiées : aménagement paysagers, VRD, équipements oléohydrauliques, équipements divers : équipements pour courants forts et équipements dits de courant faible ; équipements relatifs aux systèmes de pompage et dégrillage ; équipements de gestion hydraulique et d'auscultation...

Éléments techniques complémentaires



Image ONE5 (vue architecturale)

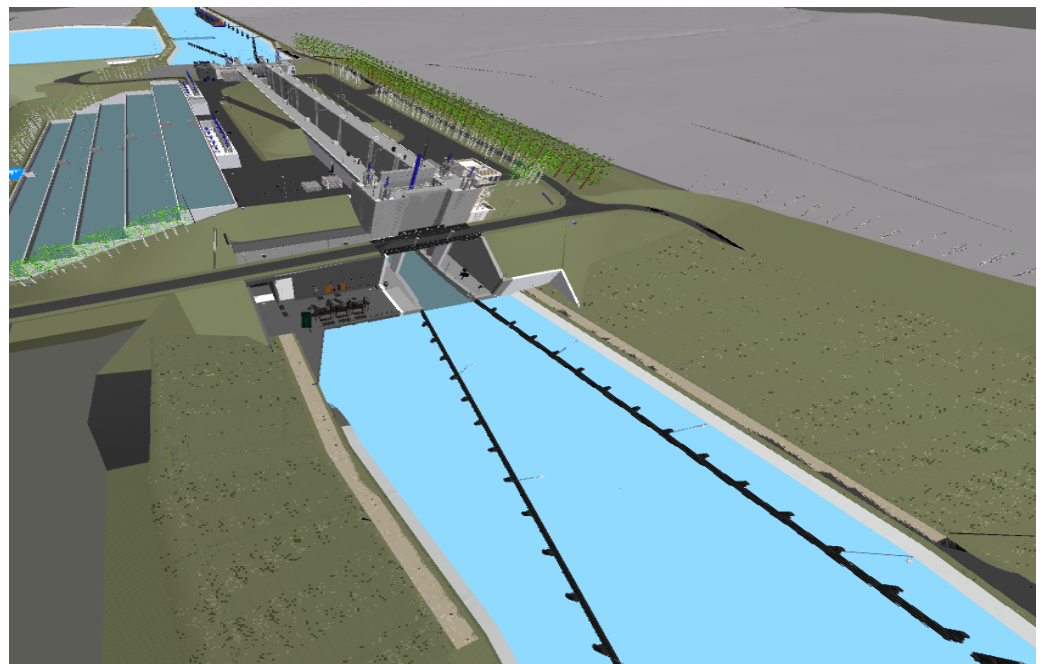


Image ONE 5 (Extrait Maquette BIM)

Pièces du dossier

—



- -

[fiche teaser MàJ Oisy](#)

-

[2024_02_Fiche teaser ECLUSE OISY MAJ AAPC.pdf \(913.77 Ko\)](#)

Visibilité

Public

Fiche signalétique obligatoire

Désactivé

[Imprimer](#)

Territoires

[Hauts-de-France](#)
